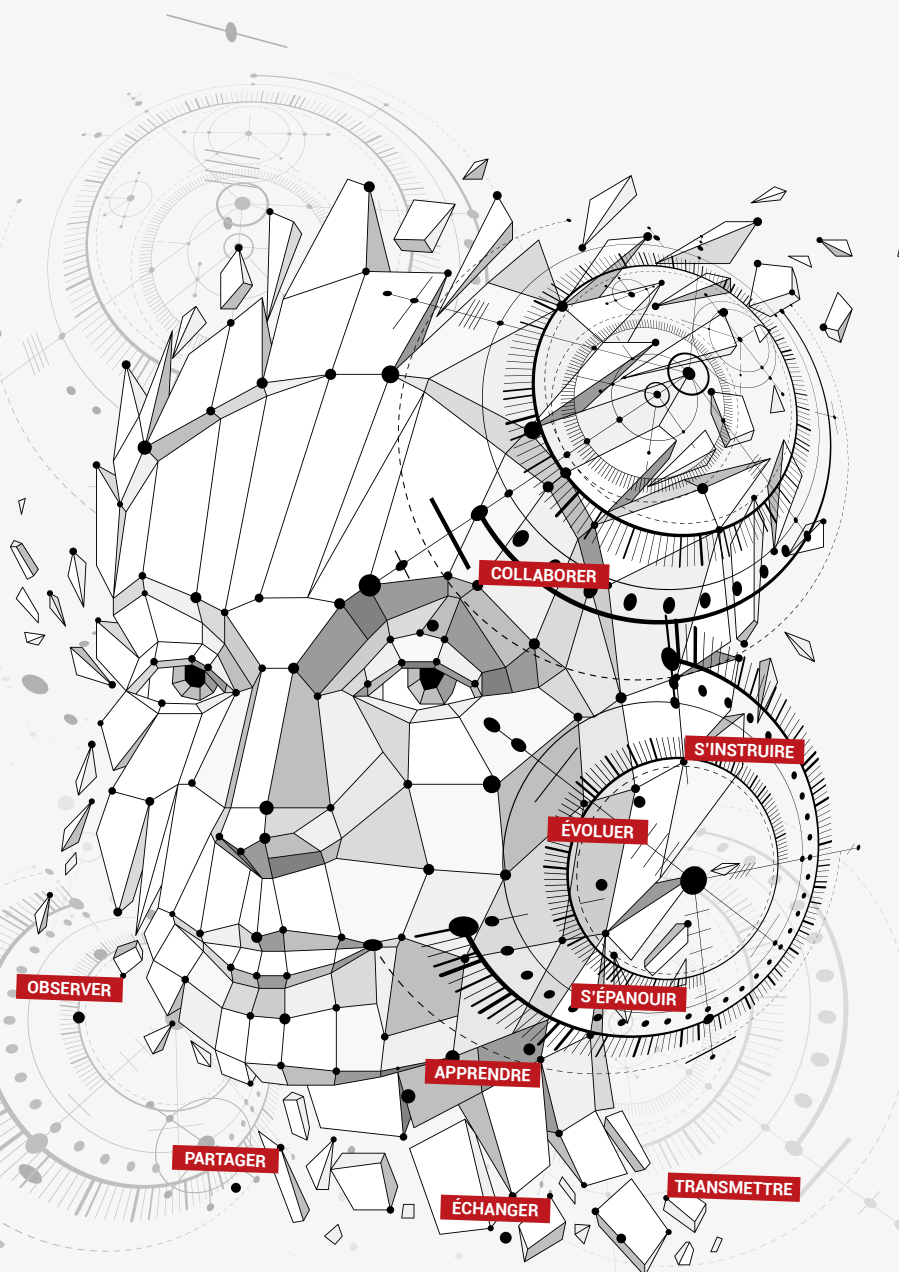


ÉVRY-COURCOURONNES

VILLE FRANÇAISE
MEMBRE DU RÉSEAU MONDIAL
DES VILLES APPRENANTES
DE L'UNESCO





ÉDITO



ÉVRY-COURCOURONNES

VILLE APPRENANTE DE L'UNESCO

Après Clermont-Ferrand, Mantes-la-Jolie et avec Montpellier, désormais rejointe par Brest, Nanterre, Sarcelles et Lille, Évry-Courcouronnes a intégré en juillet 2019 le réseau mondial des Villes Apprenantes de l'UNESCO. Ce réseau né en 2013 porte une démarche en plein essor, et relie entre elles plus de 300 villes sur les cinq continents.

Véritable projet de ville, cette démarche permet de mobiliser toutes nos ressources, ainsi que les forces des partenaires économiques, associatifs, culturels, avec et pour les habitants. Être Ville Apprenante, c'est en effet reconnaître la richesse et la contribution de chacune et chacun à la vie de notre cité.

S'inscrire dans ce réseau mondial porté par l'UNESCO, c'est également reconnaître notre statut de ville monde et toutes les cultures qui la composent. C'est aussi contribuer au rayonnement et à l'image d'Évry-Courcouronnes bien au-delà de nos frontières.

Apprendre tout au long de la vie, quelle chance ! Engageons-nous ensemble dans ce beau projet !

Pascal CHATAGNON

Adjoint au Maire en charge de la Ville Apprenante, de la vie associative, de la participation citoyenne et des relations internationales

Stéphane BEAUDET

Maire d'Évry-Courcouronnes
Président délégué de l'Agglomération
Grand Paris Sud

APPRENDRE TOUT AU LONG DE LA VIE

Une Ville Apprenante est une ville qui mobilise efficacement ses ressources et les acteurs de son territoire pour promouvoir et favoriser **une culture de l'apprentissage tout au long de la vie pour et avec tous ses habitants.**

Portée comme un véritable projet de ville, cette démarche permet de soutenir, dynamiser et multiplier les opportunités d'apprendre à tout âge. Cette réunion d'acteurs institutionnels, associatifs, économiques et des habitants eux-mêmes est une pratique à laquelle Évry-Courcouronnes, « enfant de la politique de la ville », est déjà habituée.

Dans cette démarche portée par l'UNESCO, une attention particulière est orientée vers les plus fragiles (pauvres, migrants, jeunes vulnérables, femmes, handicapés, seniors, détenus). La valorisation de **toutes les formes d'apprentissage**, y compris les apprentissages informels au sein des familles et des communautés, est recherchée, comprenant les outils de l'éducation populaire. Elle vient renforcer notre engagement déjà prégnant dans l'ensemble de nos politiques publiques **et vise à encapaciter tous les habitants à toutes les transitions : climatique, sociale, économique, numérique. Elle attache une importance fondamentale au respect des droits humains et lutte contre toutes les discriminations.**



NOURRIR LE RÉSEAU, APPRENDRE DES AUTRES VILLES

Riche de plus de 300 villes sur les cinq continents, le réseau des Villes Apprenantes, coordonné par l'UNESCO, fournit aux villes membres l'inspiration, le savoir-faire et les expériences utiles à l'apprentissage tout au long de la vie. Il vise à stimuler le dialogue et les partenariats sur les politiques d'apprentissage entre les villes, **à identifier les stratégies efficaces et les bonnes pratiques, à partager des idées et à élaborer des outils concrets au service du bien commun.**

DES HABITANTS ÉCLAIRÉS ET IMPLIQUÉS



L'enjeu est d'installer dans la ville une nouvelle culture, un nouvel état d'esprit sur la question de l'apprentissage tout au long de la vie en saisissant toutes les occasions et en valorisant toutes les formes d'apprentissage. **Il s'agit d'abord de permettre aux habitants de devenir des citoyens autonomes, acteurs des étapes déterminantes de leur parcours, impliqués et partie prenante de la vie de la cité.**

La gouvernance de ce projet de Ville est assumée par un **comité des ambassadeurs** réunissant des


personnalités impliquées de notre territoire, en lien avec toutes les instances de participation citoyenne. Les apprentissages informels et non-formels entre pairs et par les associations, notamment dans des réseaux de proximité, révèlent leur importance. Nos Maisons de quartier, nos Conseils citoyens (Conseils de quartier, des jeunes, des sages, Conseil municipal des enfants) et le réseau associatif très dense de notre territoire sont des vecteurs incontournables de savoirs.

Une ville monde

La diversité ethnique et culturelle des habitants est aussi une force en matière d'apprentissage tout au long de la vie. Sur les plans culturel, économique, scientifique et linguistique, notre ville regorge de talents à valoriser et à partager. Plus d'une centaine de langues sont parlées tous les jours à Évry-Courcouronnes ; une chance !

Fêtons l'apprentissage !

Dans une Ville Apprenante, apprendre arrive en tout lieu : en classe, sur le lieu de travail, au sein de la famille et des communautés. Célébrer ces apprentissages, créer des événements festifs d'échange et de partage encourage le plus grand nombre à y prendre part, resserre les liens dans et entre les quartiers d'une ville, renforce le sentiment d'appartenance à une communauté et attire ceux qui se sentent exclus. L'enthousiasme est contagieux !



Je vois un objectif essentiel à l'apprentissage tout au long de la vie : la citoyenneté. Si une personne est reconnue pour le talent, le savoir qu'elle détient, elle est considérée comme pouvant apporter sa contribution positive à la vie commune. Mettre en circulation les savoirs, c'est sortir de l'ignorance, de la peur de l'avenir, de l'angoisse que porte notre société. En contribuant au sens de notre vie, à nous donner de l'autonomie et des compétences tout au long de la vie, une Ville Apprenante donne une formidable dynamique.

Marc Heber-Suffrin,
Co-fondateur des Réseaux d'Échanges
Réciproques de Savoirs (RERS)





LA PARTICIPATION CITOYENNE, CLÉ DE LA VILLE APPRENANTE

À Évry-Courcouronnes, il existe plusieurs instances de démocratie participative : un Conseil municipal des enfants, des Conseils des jeunes, des sages, de la laïcité, des sports et plusieurs Conseils de quartier. **Ces instances sont ouvertes et animées par des citoyens et citoyennes engagés.** Mais la crise démocratique que nous traversons a poussé le Maire et le Conseil municipal à repenser ces instances de participation citoyenne pour renforcer la confiance. L'objectif est d'associer plus largement les habitants à l'action publique et de

renforcer le soutien aux initiatives citoyennes et solidaires.

Pour fixer les « règles du jeu », la **charte de la Participation citoyenne** a été adoptée par le Conseil municipal. Élaborée dans une démarche de concertation avec les habitants, des associations et des instances participatives existantes et sur la base d'un millier de réponses environ, cette charte donne des repères pour progresser collectivement vers une plus grande participation des habitants à la vie publique.

Ainsi, une **Assemblée citoyenne** représentative de la diversité des habitants et usagers de la ville a été installée. Elle contribue, par ses avis et propositions, à l'amélioration de l'action publique municipale, en complémentarité des Conseils de quartier renouvelés et modernisés. Elle est composée de 53 membres volontaires, chargés chaque année de répondre collectivement à une question importante pour l'avenir d'Évry-Courcouronnes, question proposée alternativement par le Maire et par les membres de l'Assemblée. À l'issue de trois ateliers durant lesquels les membres échangent entre eux et avec des experts, un « avis citoyen » à caractère consultatif est rendu en Conseil municipal. La municipalité s'engage ensuite à répondre aux propositions ainsi soumises.



LES 6 ENGAGEMENTS RÉCIPROQUES DE LA CHARTE DE LA PARTICIPATION CITOYENNE :

- 1 Pour une participation éclairée et apaisée :** favoriser l'accès et la pédagogie de l'information pour co-construire les conditions d'un débat de qualité
- 2 Pour une participation utile :** reconnaître la parole des habitants aux côtés de celle des autres acteurs
- 3 Pour une participation claire et transparente :** expliquer les règles du jeu, le rôle de chacun, et les objectifs du dialogue avec les habitants
- 4 Pour une participation inclusive et agile :** rechercher la participation de tous
- 5 Pour une participation émancipée :** encourager le pouvoir d'agir des citoyens, soutenir l'innovation sociale et citoyenne
- 6 Pour une participation vivante, accompagnée et innovante :** animer la charte et accepter son évolution.

Le comité des ambassadeurs, outil de gouvernance innovant

En cohérence avec cette charte de la Participation citoyenne, nous avons choisi **un mode de gouvernance collaboratif** de la démarche de Ville Apprenante, pilotée par un « comité des ambassadeurs ». Ce comité est composé d'une quarantaine de personnalités de la ville, agents de la commune, partenaires institutionnels ou associatifs, mais aussi des habitants issus de différents quartiers. Les profils sont très divers en termes d'âge, de genre, de situation et de compétences.

Le comité a pour mission de mettre en œuvre la stratégie de Ville Apprenante et de décliner concrètement le projet. **C'est à la fois un espace de concertation, de formation, de collaboration et de construction.** Le comité se réunit tous les trois mois pour décider des grandes orientations du groupe et organise une fois par an un Forum de la Ville Apprenante, ouvert à tous les habitants et partenaires, pour décider ensemble et collectivement de la feuille de route de l'année à venir. Entre chaque rencontre, des groupes de travail thématiques plus restreints se réunissent pour faire avancer les projets et actions, et tous les mois le comité organise un « petit déj apprenant » pour découvrir un lieu, un projet, une personnalité innovante du territoire. Prochainement, une partie du budget de la Ville Apprenante sera gérée en coopérative par les membres du comité.

ÉVRY-COURCOURONNES

UN CONCENTRÉ D'ATOUTS

Un réseau d'écoles, collèges, lycées avec près de 18 000 élèves scolarisés // une université, trois grandes écoles, la plus grande faculté des métiers d'Ile-de-France, des établissements d'enseignement supérieur regroupant près de 20 000 étudiants // des équipements dédiés à la culture (conservatoires, médiathèques, un théâtre labellisé Scène Nationale, un centre culturel, une Micro-Folie, le Centre des musiques Didier Lockwood, une salle de spectacle de près de 3 300 places) // Genopole, premier biocluster français, incubateur de projets d'excellence dédié aux biotechnologies // des acteurs économiques de renom (Accor, Arianespace, Safran et Carrefour notamment) // un centre hospitalier bientôt universitaire // 10 Maisons de quartier et Centres sociaux // 70 000 habitants dont la moitié a moins de 30 ans // plus d'une centaine de langues parlées // plus de 500 associations, un réseau riche d'éducation populaire // 15 édifices et ensembles labellisés Architecture contemporaine remarquable // plus de 15 festivals et grands événements tous les ans // 74 hectares d'espaces naturels sensibles, 8 parcs urbains et 10 squares, 4 kilomètres de berge le long de la Seine...



©Genopole

LA SCIENCE

L'ADN DE NOTRE
VILLE APPRENANTE

Entrer dans la démarche de Ville Apprenante, c'est choisir, en fonction de l'identité du territoire, le thème autour duquel fédérer acteurs et partenaires ; Évry-Courcouronnes a ainsi retenu la culture scientifique comme projet partagé.

La science accessible à tous !

Parce que les liens entre science et société sont plus que jamais d'actualité, parce que notre territoire recèle d'opportunités d'emplois dans les domaines des sciences et techniques, pour aimer et faire aimer la science, partager les savoirs, les défis et les progrès, pour susciter des vocations, rendre accessible la diversité des métiers et accompagner vers les formations scientifiques... De nombreuses initiatives démontrent que les questions scientifiques sont accessibles à tous !

Chaque année, la **Fête de la Science** est une occasion de sensibiliser les publics à la science et à ses enjeux, de favoriser le partage des savoirs entre chercheurs et citoyens et de susciter des vocations chez les jeunes. Lors de cet événement, des centaines de scientifiques, enseignants, médiateurs scientifiques et culturels partagent avec les publics leur enthousiasme et leur curiosité pour les sciences, les techniques et les innovations à travers des ateliers, conférences, jeux, parcours, festivals, spectacles vivants ou encore des visites de laboratoires, de sites naturels et industriels.

Pendant la crise sanitaire, Genopole et l'université d'Évry Paris-Saclay ont créé un site internet, accessible gratuitement et tout au long de l'année. Il propose une centaine de contenus comme des jeux scientifiques, des visites virtuelles de laboratoire ou d'entreprise, des vidéos de présentation de divers métiers scientifiques.



MédiaSciences : un espace de sciences et de découverte

La Ville a inauguré un Espace de sciences et de découverte en partenariat avec l'Agglomération Grand Paris Sud et l'association Planète Sciences. Ce lieu regroupe une **médiathèque** dédiée aux sciences et aux techniques, ouverte à tous et gratuite, et un **fablab** où pratiquer des activités scientifiques. Planète Sciences propose aux jeunes de participer à un projet éducatif donnant le goût des sciences et de la technologie en privilégiant l'approche expérimentale

et la pratique en équipe. Cette démarche leur permet, par une participation active, **de passer de la théorie à la pratique**, de l'idée à sa concrétisation et à sa valorisation. Les médiathécaires et les animateurs scientifiques proposent également de nombreuses **actions hors les murs**, dans les écoles, les associations ou les Maisons de quartier.

Enfin, une fois par mois, le fablab est ouvert et accessible à tous, gratuitement et sans inscription, pour découvrir différentes activités autour de l'astronomie, de la robotique, la biodiversité, la réalité virtuelle par exemple.

De 3 à 15 ans, un parcours scientifique à l'école

En partenariat avec l'Éducation Nationale, la Ville met en place un parcours scientifique pour les élèves de petite section de maternelle à la classe de troisième. **Ce parcours est destiné à nourrir leurs ambitions, susciter leur goût pour les matières scientifiques et techniques, jusqu'à les accompagner vers les filières de formation de nos établissements d'enseignement supérieur et d'apprentissage, correspondant à des opportunités d'emploi sur le territoire.** Ainsi, nous avons renforcé les projets et activités scientifiques dans huit écoles maternelles et élémentaires, et un collège, tous classés en zone d'éducation prioritaire. Les jeunes ont ainsi plusieurs fois dans l'année l'opportunité de participer à des ateliers, des visites ou des spectacles en lien avec la science. Le collège est doté d'une salle marchande pour rendre les mathématiques concrètes (prendre des mesures, rendre la monnaie, faire des expériences scientifiques par exemple). Cette salle dédiée aux sciences est ouverte aux enfants des écoles élémentaires pour faciliter leur entrée dans le secondaire. Les jeunes ont également l'opportunité de rencontrer des professionnels scientifiques du territoire, mais aussi de renommée nationale ou internationale pour mieux connaître ces métiers. À partir du secondaire, l'emploi du temps d'une classe à profil scientifique est aménagé pour faciliter la pratique des sciences et les sorties scolaires. Les élèves de troisième peuvent faire leur premier stage professionnel auprès de scientifiques. Dans ce projet, **une attention toute particulière est portée aux filles**, qui sont moins nombreuses que les garçons à choisir cette orientation.



La Micro-Folie, pour lier sciences, numérique et culture

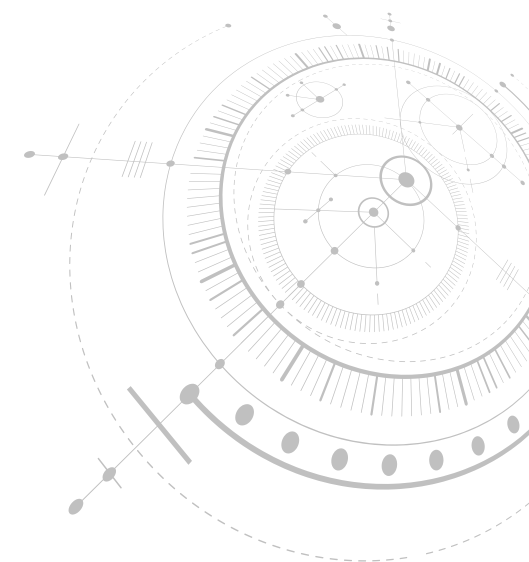
En partenariat avec la Villette, la Ville a ouvert une Micro-Folie en plein centre-ville, dans le centre commercial régional Le Spot. Ce positionnement stratégique nous permet de toucher tous les publics, très largement. La Micro-Folie est ouverte tous les jours et toutes les activités proposées sont entièrement gratuites.

Concrètement la Micro-Folie d'Évry-Courcouronnes, c'est quatre espaces :

- > Au cœur du lieu, d'abord un **musée numérique** composé d'un grand écran et d'une quinzaine de tablettes, relié aux contenus de douze établissements culturels nationaux comme le Musée du Louvre, le Château de Versailles ou le Centre Pompidou. Ce musée est très simple

d'accès et disponible en plusieurs langues. En mode « visiteur libre », chacun peut suivre sa propre navigation en lisant les cartels conçus par les conservateurs des musées, en découvrant les secrets des tableaux, en jouant... Le mode « conférencier » permet d'organiser des visites thématiques et programmées pour les groupes. Cet espace peut également se transformer en espace scénique pour accueillir bals, théâtre, cinéma, concerts, conférences.

- > Le **FabLab** : équipé en machines 3D, brodeuses numériques ou encore découpeuses vinyle.
- > L'**espace de convivialité** : des fauteuils, des livres, des jeux de société pour petits et grands.
- > L'**espace de réalité virtuelle** pour découvrir de nombreux films réalisés par la chaîne ARTE et par des partenaires locaux.



DES APPROCHES NOUVELLES EN FAVEUR DE LA **RÉUSSITE DES ÉTUDIANTS**



Le Centre Art Architecture Paysage et Patrimoine, un lieu surprenant et apprenant

Au cœur d'une forêt et à deux pas des bords de Seine, habitants de la ville et jeunes créateurs du monde de l'art, de l'architecture, du paysage,

et du patrimoine, imaginent et expérimentent des procédés constructifs au service de la ville innovante de demain, respectueuse de son environnement et accueillante. L'objectif est de se faire rencontrer différentes disciplines, d'organiser des temps d'expérimentations collectives ouverts aux habitants et favorisant le dialogue, mais aussi d'initier à l'architecture les jeunes du territoire, en proposant des ateliers de création et de construction.



Une ville qui aime ses étudiants...

Pour accueillir et réunir tous les étudiants et apprentis, pour leur permettre d'accéder à toutes les infos utiles sur le logement, la santé, le sport, la culture, mais aussi -et surtout- pour démarrer l'année universitaire dans la bonne humeur, la Ville organise à la rentrée une **Welcome Party**,

moment festif et convivial ! Cette proposition rejoint les événements soutenus tout au long de l'année, tout particulièrement à destination de la jeunesse.

... et leur donne les moyens de réussir

Porté par l'université d'Évry Paris-Saclay, le Diplôme d'Université (DU) **Prép'Avenir** propose une formation sélective, originale et unique en France, à des élèves motivés qui souhaitent être accompagnés pour définir leur projet vers les études supérieures, vers la vie active ou l'engagement.

Au cours de ce DU, l'accompagnement consiste en une série de rencontres et d'ateliers permettant une ouverture sur les différentes facettes du monde actuel, en complément d'un socle commun de compétences et de savoirs transversaux (techniques d'expression écrite et orale, culture numérique, connaissance de l'environnement socio-professionnel...). Chaque étudiant peut faire ainsi son choix en ayant une meilleure compréhension des études supérieures et du monde professionnel. À la fin du DU, les étudiants s'inscrivent en Licence, DUT, BTS, s'engagent ou encore travaillent. Un accompagnement vers les études supérieures est garanti jusqu'à 3 ans après la validation du DU, même en cas de parcours dans le monde professionnel ou l'engagement.

UNE VILLE APPRENANTE QUI LUTTE CONTRE TOUTES LES DISCRIMINATIONS



En 2021, la Ville d'Évry-Courcouronnes a adopté une Stratégie Municipale de Lutte Contre les Discriminations. Celle-ci comporte 4 axes : la laïcité et les discriminations liées aux croyances et pratiques religieuses, l'égalité femmes/hommes, la lutte contre le racisme et la lutte contre les LGBTQIphobies.

Souhaitant s'appuyer sur le vécu des habitants pour cette politique publique, cette Stratégie a été élaborée sur la base d'une enquête menée sur le territoire en lien avec le laboratoire de sociologie de l'Université d'Évry. Par ailleurs, le souhait de restituer le plus largement possible la parole des participants a conduit à la réalisation et la diffusion d'une série de vidéos d'animation à retrouver sur le [site de la Ville](#) mêlant résultats de cette enquête et éléments pédagogiques permettant de s'accorder collectivement sur ce que sont les discriminations.

Toujours dans cette logique de dialogue et d'apprentissage, la Stratégie Municipale s'appuie très largement sur des actions de formation et de sensibilisation, aussi bien à destination des habitants, des agents que des élus municipaux.

Des actes pour lutter contre le harcèlement

Dans le cadre de la Journée nationale de lutte contre le harcèlement, la Ville organise des ateliers de sensibilisation et de formation en direction des écoliers, de la communauté éducative et du grand public.

1 enfant sur 10 est victime de harcèlement entre élèves. Un constat brutal, confirmé par les professionnels du territoire, et qui s'intensifie avec l'usage des réseaux sociaux et l'augmentation des phénomènes de cyberharcèlement, au sein et en dehors des écoles. Des ateliers dans les classes sont ainsi programmés afin d'aider les enfants à détecter les situations de harcèlement et à se protéger. Un professionnel expert intervient également auprès des parents pour les sensibiliser aux dangers liés aux réseaux sociaux. Depuis 2019, le dispositif Relier permet par ailleurs aux élèves victimes, accompagnés par un art thérapeute, un éducateur et un psychologue, de se reconstruire pas à pas, d'apprendre à se protéger et de reprendre confiance en eux. Enfin, la Ville travaille avec ses agents et ses partenaires à l'obtention du label « Respect Zone » qui doit mener à l'affichage et à la promotion d'une « Charte de la bienveillance » dans chaque structure accueillant des jeunes. En 2023, dans le cadre de la démarche de Cité éducative, la Ville a initié la création d'un jeu, « Empathic Game », pour lutter contre le harcèlement chez les jeunes. Ce jeu est utilisé par des professeurs des écoles et collèges de la ville.

« FAIRE NAÎTRE DES PASSIONS »

L'École des Arts

Destinée aux enfants du CP à la 6^{ème}, l'École des Arts propose un premier éveil aux pratiques artistiques. Apprendre à voir, donner de la voix, habiter son corps... Privilégiant une pédagogie innovante, les ateliers permettent aux enfants de vivre plusieurs explorations dans une année. L'École des Arts est une passerelle pour ensuite, peut-être, passer la porte du Conservatoire ou des Ateliers d'arts plastiques, en proposant des parcours artistiques au cours desquels l'enfant explore successivement quatre grandes familles artistiques : arts visuels, théâtre, expression corporelle et musique.



Le Grand Bazar des Savoirs, Révélateur de talents !

Imaginé en complicité avec la Scène Nationale de l'Essonne et la Compagnie des Hommes, cette manifestation culturelle a réuni plus de soixante-dix « experts » qui vivent, étudient, travaillent, migrent ici, âgés de 10 à 90 ans, et qui partagent leur passion sur des sujets aussi variés que le saka-saka, l'unité du vivant, l'escalade ou le jeu de go. Leur parole est accompagnée, le partage scénarisé, les talents révélés ! Nos habitants ont des défis à relever en termes d'apprentissage tout au long de la vie mais ils ont aussi –et surtout- des savoirs à transmettre, tout au long de leur vie !

L'ART EN COMMUN

Le projet artistique et culturel porté par la Scène Nationale de l'Essonne, acteur particulièrement engagé dans la démarche de Ville Apprenante et soucieux de faire vivre les droits culturels, souhaite faire de l'art et de la culture le lieu du commun. Faire du théâtre un lieu de référence en matière d'implication des habitants et des artistes. Être un lieu d'apprentissage tout au long de la vie.

FAIR.E ÉCOLE, par l'art, le sensible, le partage d'expériences, tout au long de la vie.

Avec « Fair.e École », le théâtre se revendique comme un lieu qui prend en compte l'expérience sensible dans la transmission de savoirs. Tout au long de l'année, la Scène Nationale de l'Essonne souhaite ainsi démultiplier les espaces de pratiques artistiques et de partage des savoirs. Valoriser également la transmission entre pairs où, par sa propre expérience, chacun deviendra autant apprenti que formateur. De nombreux projets d'éducation artistique et culturelle sont ainsi menés au fil de la saison, en milieu scolaire et au-delà, de la petite enfance à l'âge adulte. Un temps fort autour du 24 janvier, Journée mondiale de l'Éducation, rendra compte d'une partie de ces expérimentations menées par les artistes, l'équipe du théâtre et les participants.

Les « spectateurs citoyens »

Avec les « spectateurs-citoyens », il s'agit de confier à une « assemblée » de personnes représentatives du territoire, déjà spectateurs ou éloignés du théâtre, le soin de proposer des modes de réflexion et d'action collective pour aborder ensemble, à partir des spectacles, les grands enjeux de société. Débats, banquets, ateliers participatifs permettront à chacun d'exposer et de partager son point de vue. Soutenus, accompagnés, formés, ils deviennent progressivement force de proposition dans la programmation et impulsent de nouveaux espaces de partage de savoirs.

LA PETITE SCÈNE, espace artistique et culturel pour les parents et leurs enfants de 0 à 6 ans

Un accent fort est mis sur la petite enfance avec la création d'un lieu artistique et culturel dédié à la parentalité et à la relation « parents-enfants ». Lieu d'accueil libre et gratuit, la Petite scène est destinée aux enfants, de la naissance à 6 ans. À travers une scénographie conçue par une artiste plasticienne et designer textile, la Petite scène propose à chaque enfant d'y déployer son propre imaginaire, aux côtés de ses parents. Par ses matériaux, ses différents espaces, les usages que les enfants et leurs parents pourront en faire, la Petite scène est un lieu d'éveil, dédié à la créativité et au développement sensoriel. Une équipe d'artistes et médiateurs culturels, d'éducateurs jeunes enfants accompagne les enfants et leurs parents dans la découverte du lieu. Un espace de jeux, un espace d'échanges, de partage et d'écoute permet aux enfants à leurs parents de se découvrir ensemble sous un autre jour. Une programmation d'ateliers, de lecture orale, de spectacles leur est proposée dans un espace dédié. Ses missions sont tout autant artistiques et culturelles que sociales. Il est piloté en partenariat avec l'IRFASE, Institut de Recherche et de Formation à l'Action Sociale de l'Essonne, et y associe d'autres partenaires pour développer les activités artistiques du lieu : les médiathèques d'Évry-Courcouronnes, les conservatoires de Grand Paris Sud, les artistes du territoire ...

CONTACTS

+33 6 14 02 28 44

ville.apprenante@evrycourcouronnes.fr



évry
courcouronnes